

eoscop gmbh
Roggenstrasse 5
CH-4665 Oftringen

Tel. +41 (0)62 788 44 44

info@eoscop.ch

Anleitung / Systemvoraussetzungen innight.web

Datum 12.12.2008

Unser Zeichen RM

Kontaktperson

Innight.web Login - Microsoft Internet Explorer

Datei Bearbeiten Ansicht Favoriten Extras ?

zurück Suchen Favoriten

Adresse <http://www.eoscop.com/InnightWeb2/login.aspx> Wechseln zu

PostLogistics DIE POST TNT

Deutsch Français Italiano English

innight

wir nutzen die Nacht.

innight.web Login

Benutzer

Passwort

Anmelden

Aktualisieren

1 Inhaltsverzeichnis

1	Inhaltsverzeichnis	2
2	Systemvoraussetzungen	3
3	Systemeinstellungen Internet Explorer 6	4
3.1	Seite www.eoscop.com zu den vertrauenswürdigen Seiten hinzufügen	4
3.2	Popup Blocker deaktivieren	6
3.3	Fehlermeldung „Ein ActiveX-Steurelement...“ deaktivieren	8
4	Systemeinstellungen Internet Explorer 7	10
4.1	Seite www.eoscop.com zu den vertrauenswürdigen Seiten hinzufügen	10
4.2	Popup Blocker deaktivieren	13
4.3	Fehlermeldung „Ein ActiveX-Steurelement...“ deaktivieren	14
5	Ausdruck der Etiketten	17
5.1	Konfiguration des Etikettendruckers	17
5.2	Mögliche Fehlerquellen.....	17
6	Aufruf und Funktionen von innight.web.....	18
6.1	T & T innight	20
6.1.1	Barcode	20
6.1.2	Referenz.....	20
6.1.3	Leistungsdatum	21
6.1.4	Textsuche.....	22
6.2	Sendungserfassung.....	23
6.2.1	PostLogistics Innight Nachtsendung.....	23
6.2.2	Abholauftrag	24
6.3	Pendente Sendungen	24

2 Systemvoraussetzungen

- Internet Explorer 5.5 oder höher
- Monitor (1024 x 768 oder mehr) mit mindestens 256 Farben
(16-Bit Farbtiefe wird empfohlen)
- Adobe Acrobat Reader

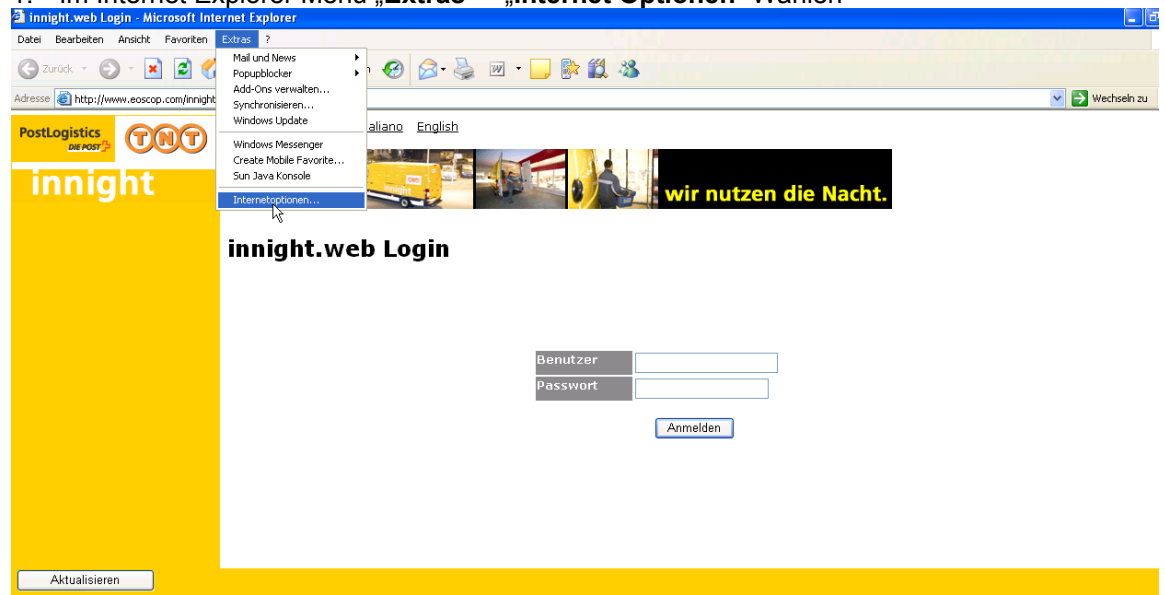
3 Systemeinstellungen Internet Explorer 6

Um ein problemloses Arbeiten zu garantieren sollten folgende Arbeiten durchgeführt werden:

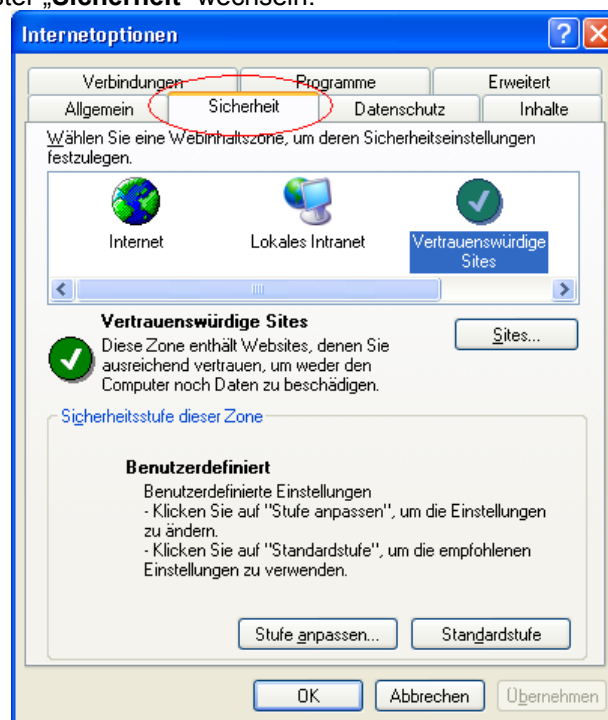
- Seite www.eoscop.com zu den vertrauenswürdigen Seiten hinzufügen
- Popup Blocker für www.eoscop.com deaktivieren.
- Ausführen des von „unsicheren“ Scripts zulassen (wird nur verwendet für direkten Labeldruck).

3.1 Seite www.eoscop.com zu den vertrauenswürdigen Seiten hinzufügen

1. Im Internet Explorer Menü „Extras“ > „Internet Optionen“ Wählen

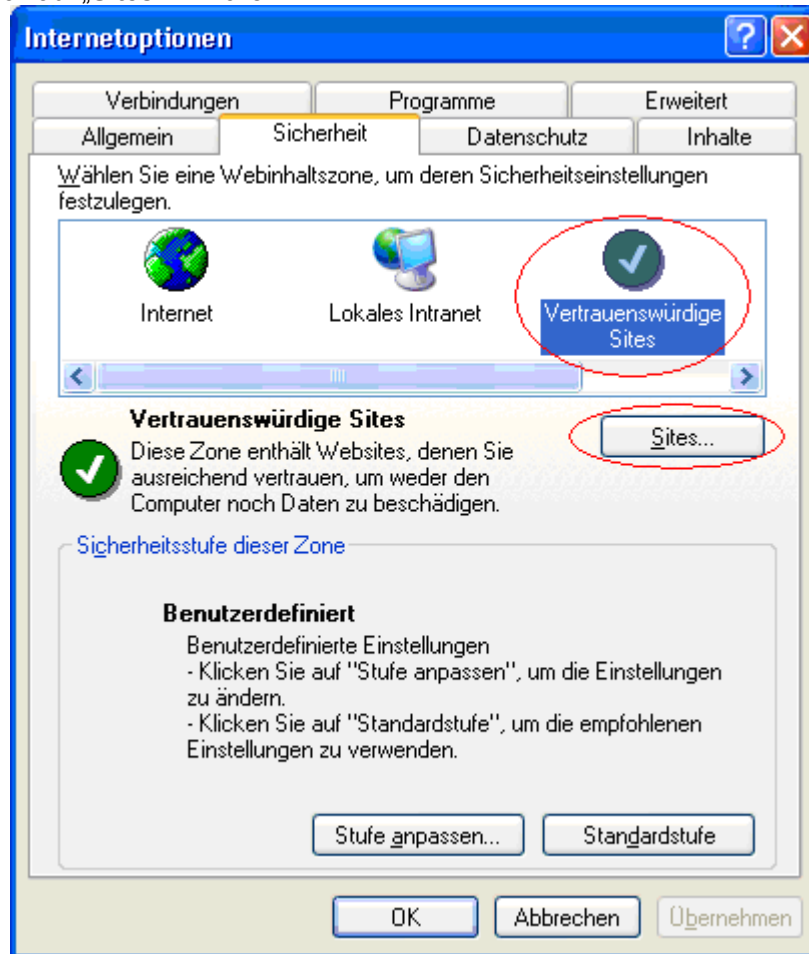


2. Auf das Register „Sicherheit“ wechseln.

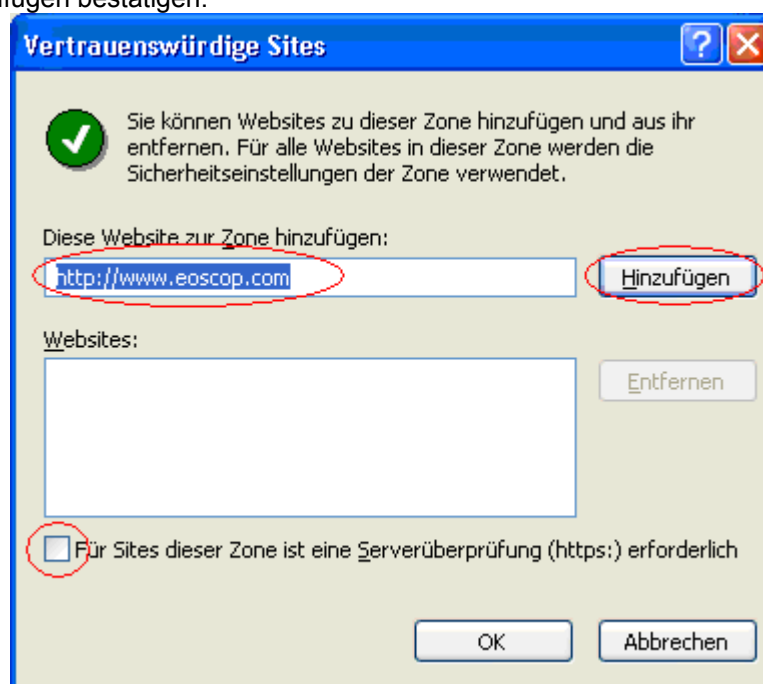


3. In der Auswahl „Vertrauenswürdige Sites“ auswählen.

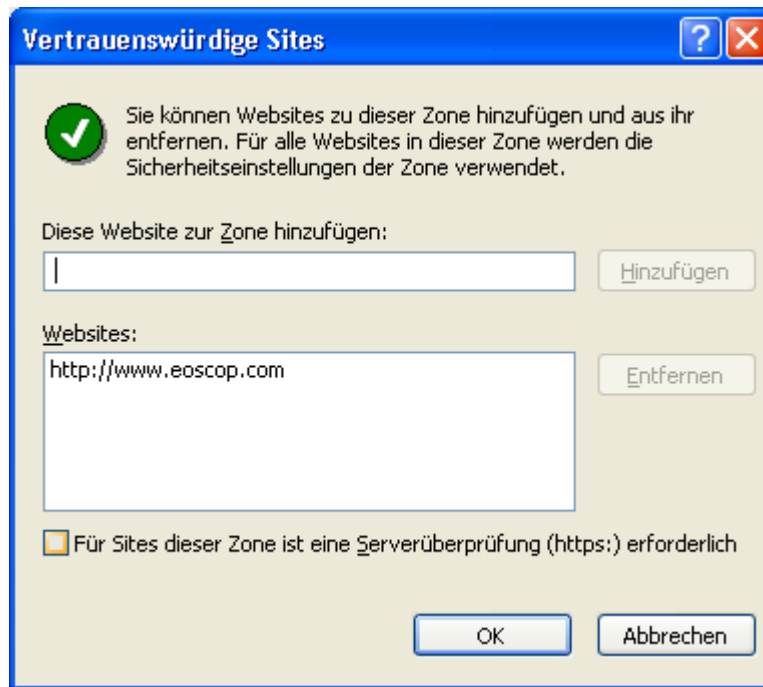
4. Danach auf „Sites...“ klicken



5. Deaktivieren der Option „Für Sites dieser Zone ist eine Serverüberprüfung (https) erforderlich“.
6. Unter „diese Webseite zur Zone hinzufügen:“ <http://www.eoscop.com> eingeben. Und mit Hinzufügen bestätigen.



7. Alle offenen Fenster mit „OK“ Bestätigen



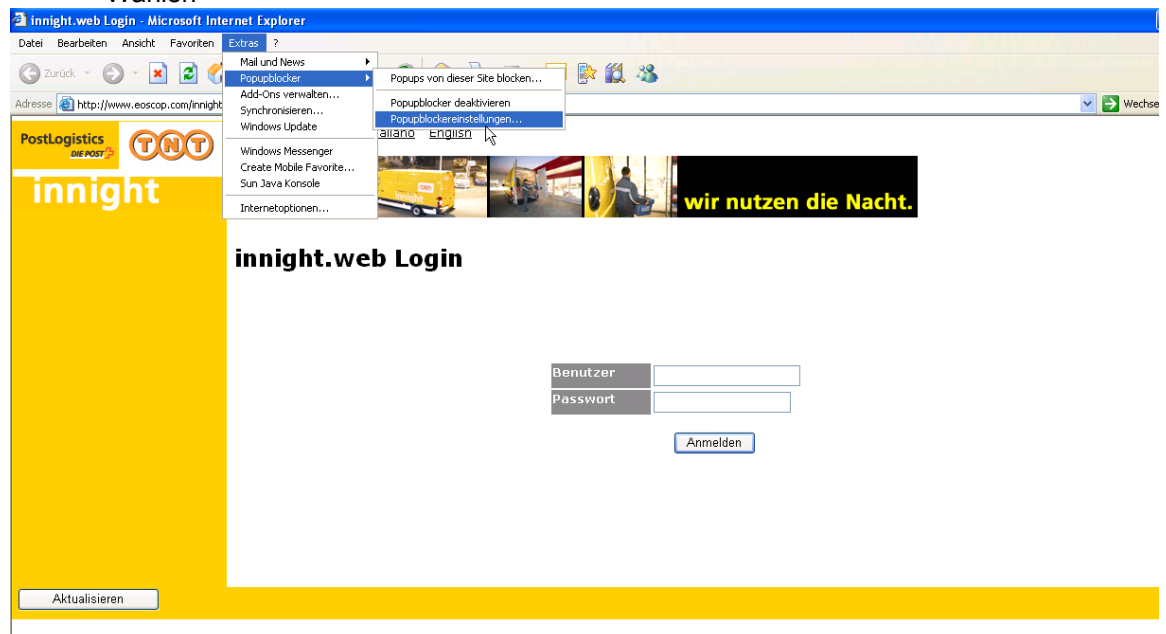
3.2 Popup Blocker deaktivieren

ACHTUNG! Im Internet Explorer 6 ist ein Popup Blocker integriert.

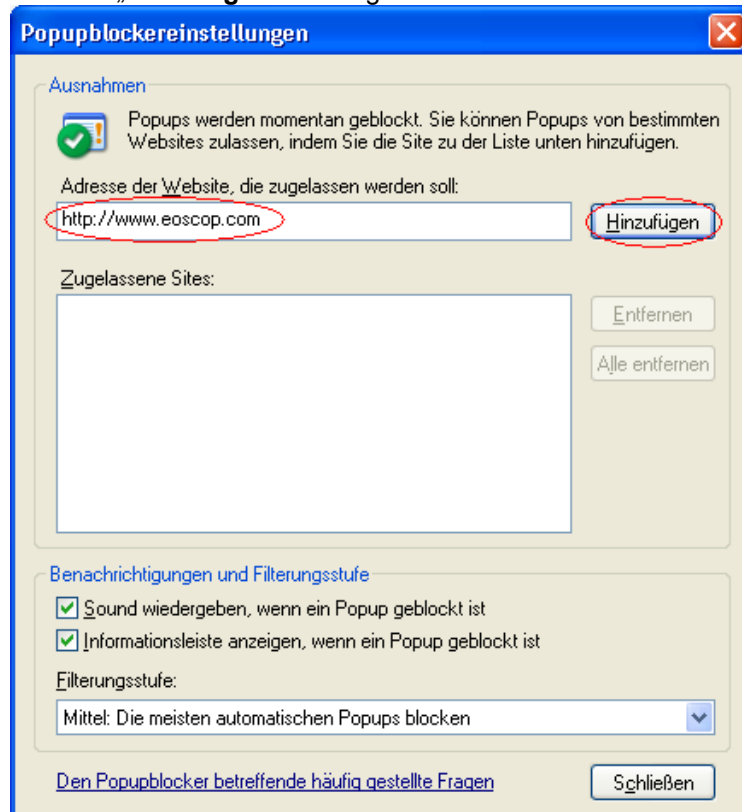
Falls sie www.eoscop.com als Vertrauenswürdige Seite hinzugefügt haben, müssen sie den Popup Blocker vom Internet Explorer nicht mehr konfigurieren.

Falls weitere Software mit integriertem Popup Blocker (Bsp.: Google-Toolbar) eingesetzt wird, muss diese zusätzlich konfiguriert werden.

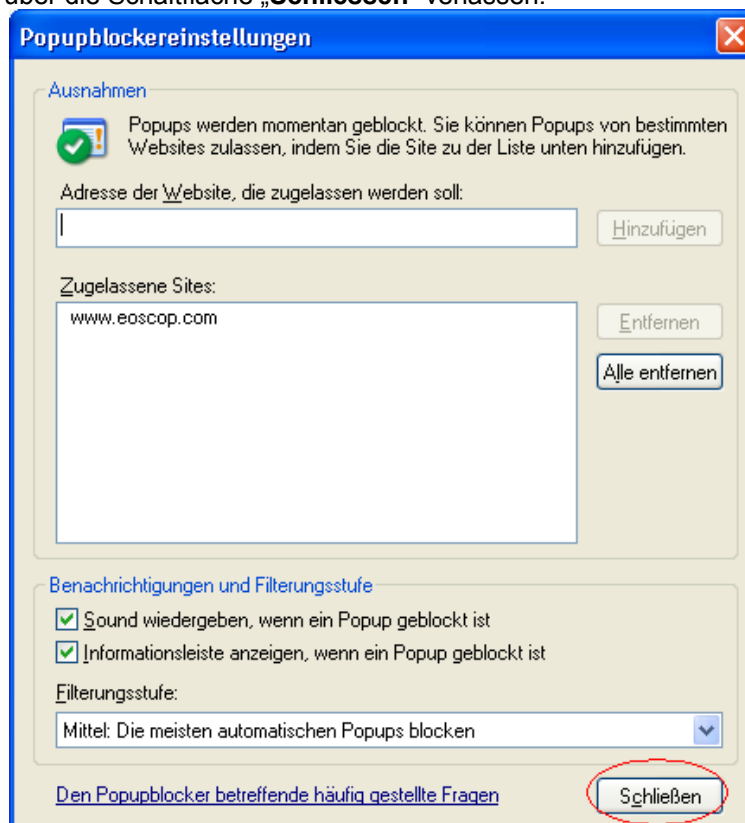
1. Im Internet Explorer Menü „Extras“ > „Popupblocker“ > „Popupblockereinstellungen“ Wählen



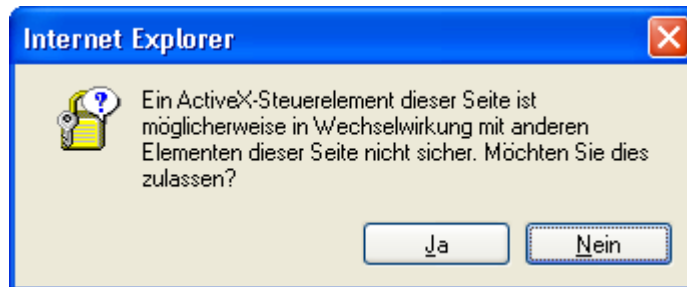
2. Unter „**Adresse der Website, die zugelassen werden soll:**“ <http://www.eoscop.com> eintragen und mit „**Hinzufügen**“ bestätigen.



3. Fenster über die Schaltfläche „**Schliessen**“ verlassen.

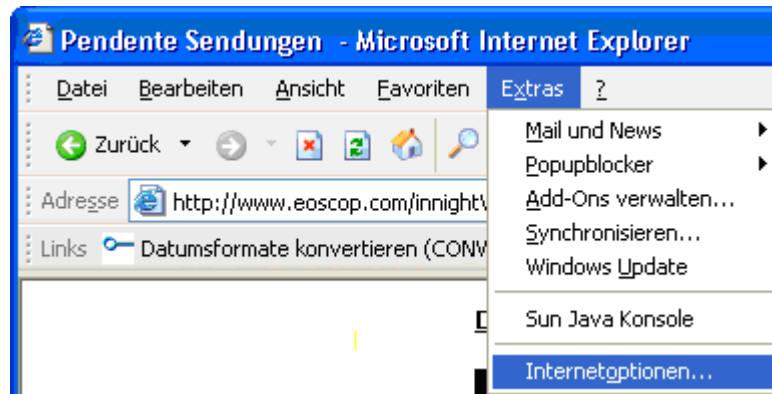


3.3 Fehlermeldung „Ein ActiveX-Steuerelement...“ deaktivieren

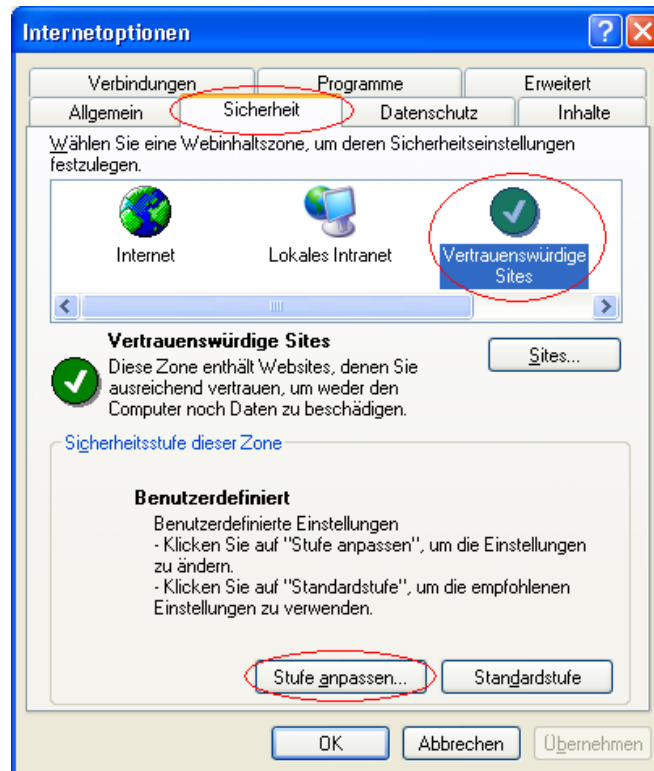


Um diese Fehlermeldung nicht mehr anzuzeigen, muss im Internet Explorer folgende Einstellung vorgenommen werden.

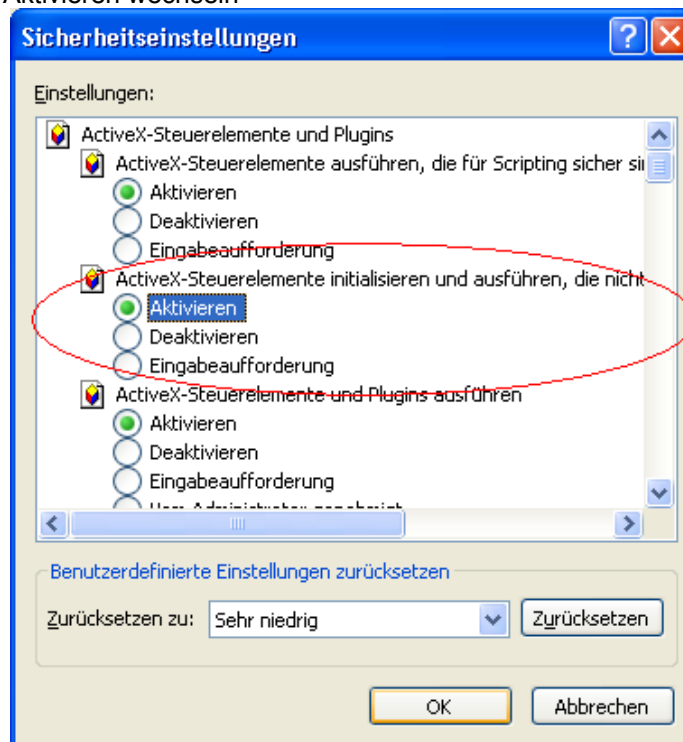
1. Im Menü „Extras“ > „Internetoptionen“



2. Auf das Register „**Sicherheit**“ wechseln.
3. „**Vertrauenswürdige Sites**“ auswählen.
4. „**Stufe anpassen...**“ klicken



5. Option „**ActiveX-Steuerelemente initialisieren und ausführen, die nicht ...**“ von Eingabeaufforderung nach Aktivieren wechseln



Alle offenen Fenster mit „**OK**“ bestätigen.

4 Systemeinstellungen Internet Explorer 7

Um ein problemloses Arbeiten zu garantieren sollten folgende Arbeiten durchgeführt werden:

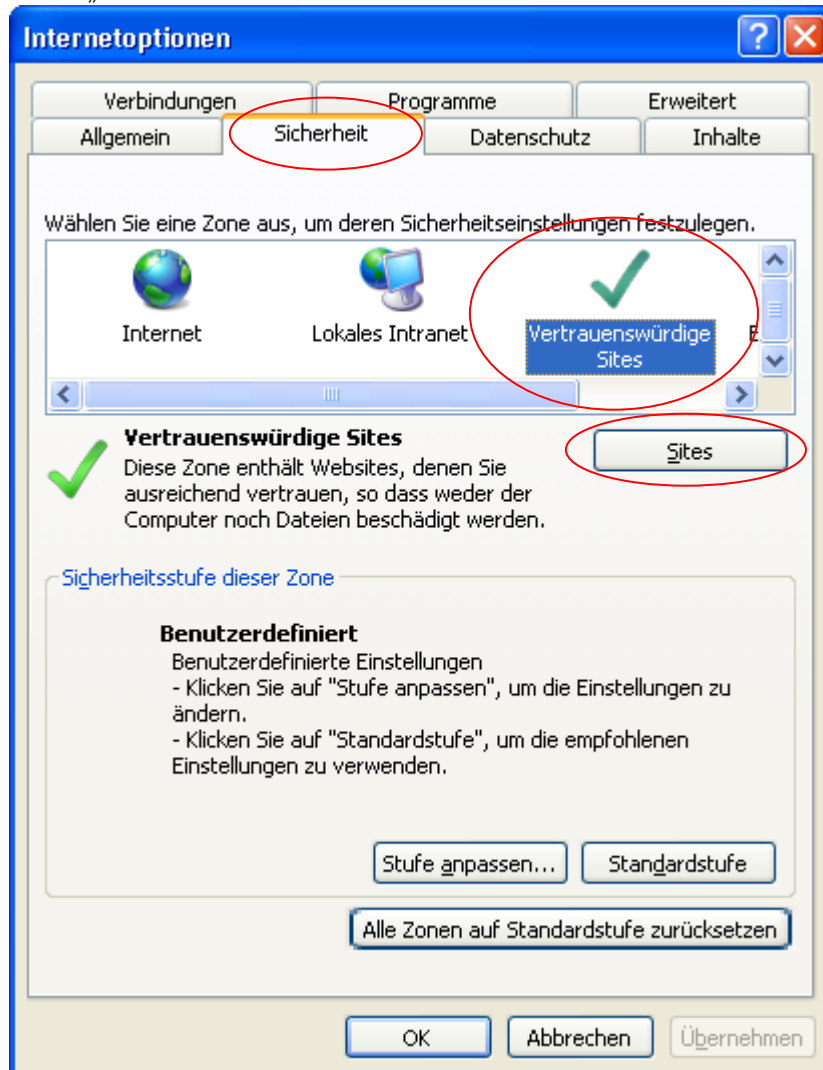
- Seite www.eoscop.com zu den vertrauenswürdigen Seiten hinzufügen
- Popup Blocker für www.eoscop.com deaktivieren.
- Ausführen des von „unsicheren“ Scripts zulassen (wird nur verwendet für direkten Labeldruck).

4.1 Seite www.eoscop.com zu den vertrauenswürdigen Seiten hinzufügen

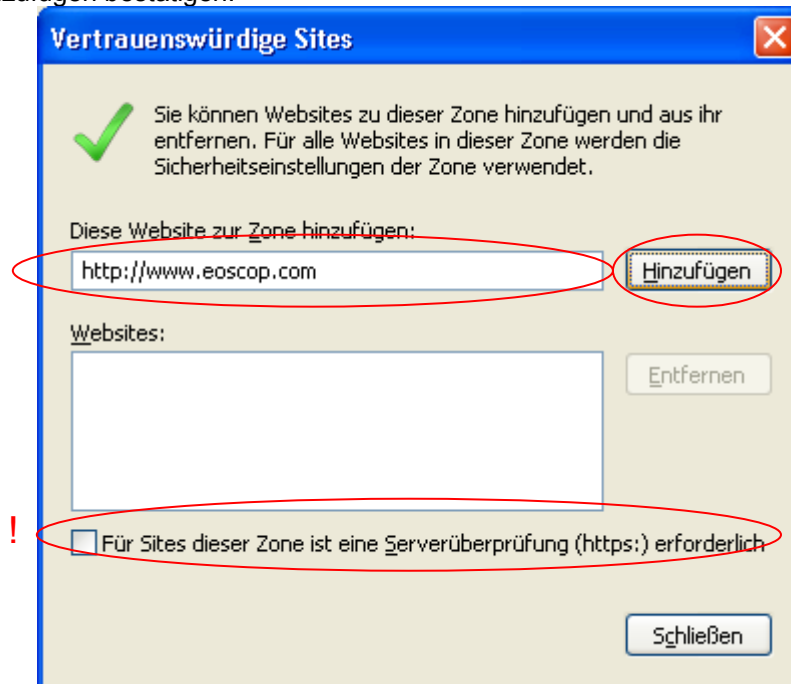
8. Im Internet Explorer Menü „Extras“ > „Internet Optionen“ Wählen



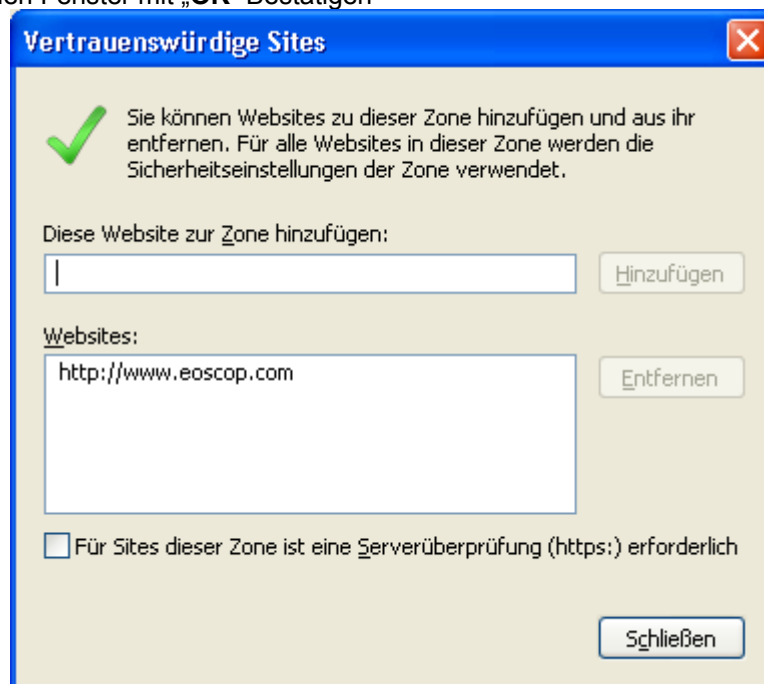
9. Auf das Register „**Sicherheit**“ wechseln.
10. In der Auswahl „**Vertrauenswürdige Sites**“ auswählen.
11. Danach auf „**Sites...**“ klicken



12. Deaktivieren der Option „Für Sites dieser Zone ist eine Serverüberprüfung (https) erforderlich“.
13. Unter „diese Webseite zur Zone hinzufügen:“ <http://www.eoscop.com> eingeben. Und mit Hinzufügen bestätigen.



14. Alle offenen Fenster mit „OK“ Bestätigen

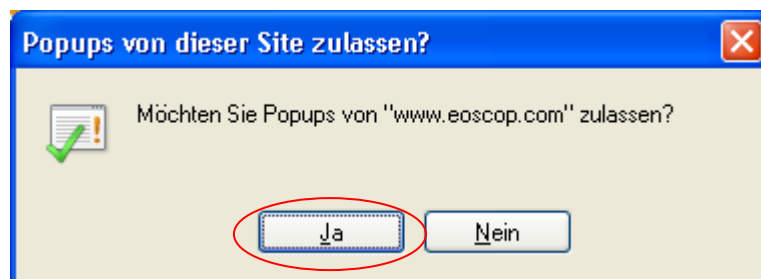
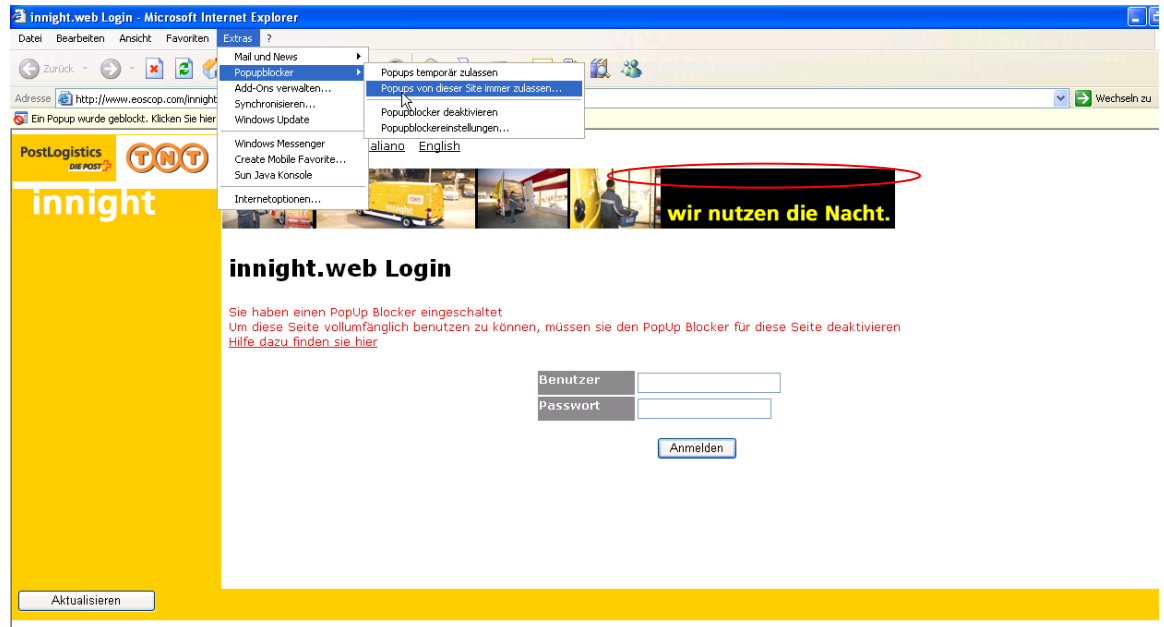


4.2 Popup Blocker deaktivieren

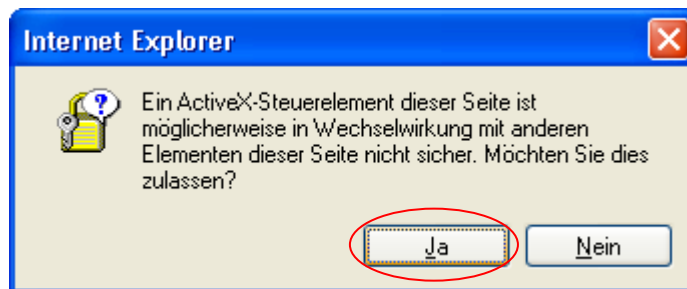
ACHTUNG! Im Internet Explorer 7 ist ein Popup Blocker integriert.

Falls sie www.eoscop.com als Vertrauenswürdige Seite hinzugefügt haben, müssen sie den Popup Blocker vom Internet Explorer nicht mehr konfigurieren.

Falls weitere Software mit integriertem Popup Blocker (Bsp.: Google-Toolbar) eingesetzt wird, muss diese zusätzlich konfiguriert werden.



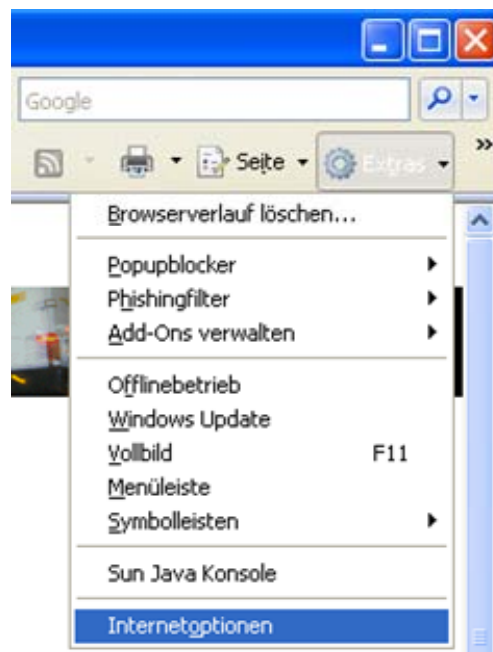
4.3 Fehlermeldung „Ein ActiveX-Steuerelement...“ deaktivieren



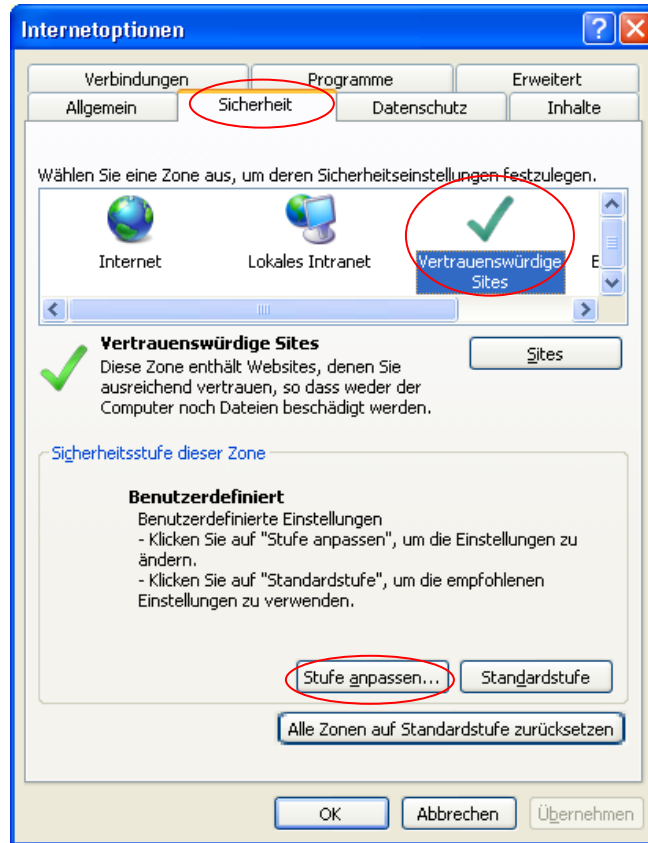
Diese Meldung muss mit „Ja“ bestätigt werden, damit direkt auf den Labeldrucker zugegriffen werden kann.

Um diese Fehlermeldung nicht mehr anzuzeigen, muss im Internet Explorer folgende Einstellung vorgenommen werden.

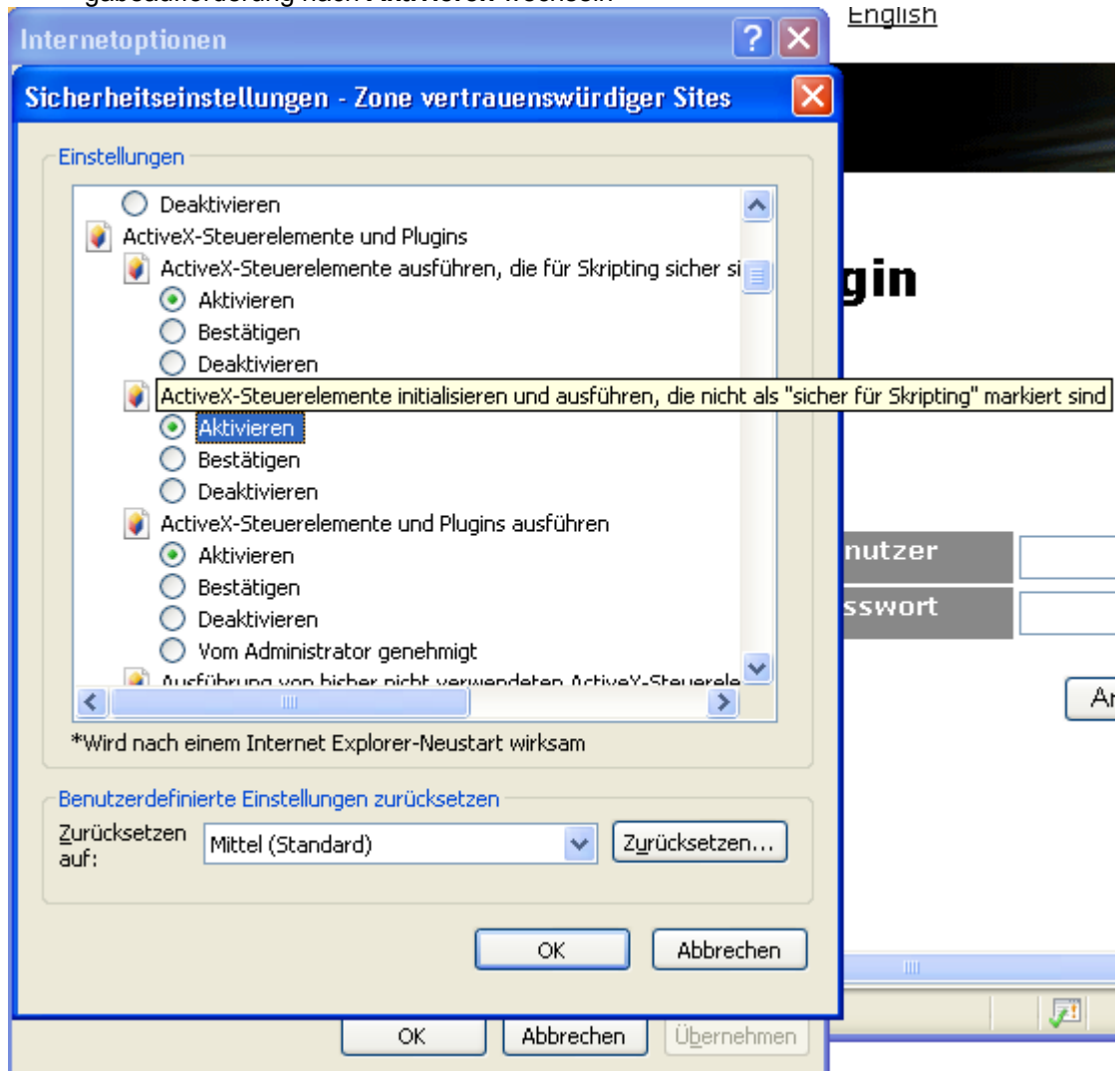
1. Im Menü „Extras“ > „Internetoptionen“



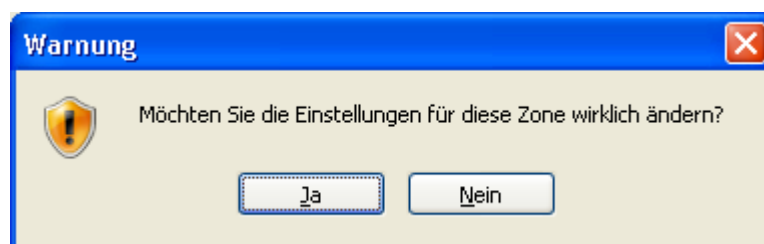
2. Auf das Register „**Sicherheit**“ wechseln.
3. „Vertrauenswürdige **Sites**“ auswählen.
4. „Stufe **anpassen...**“ klicken



5. Option „**ActiveX-Steuerelemente initialisieren und ausführen, die nicht ...**“ von Eingabeaufforderung nach **Aktivieren** wechseln



Fenster mit „OK“ Bestätigen.



Warnung mit „Ja“ akzeptieren.

Alle offenen Fenster mit „OK“ bestätigen.

5 Ausdruck der Etiketten

Innight Web unterstützt die folgenden Druckersprachen:

- ZPL
- EPL
- DPL

Ein Etiketten Drucker, welcher einer dieser Sprachen unterstützt kann direkt angesprochen werden. Dies geschieht über LPT1, LPT2 oder über die Angabe des UNC Pfads / Netzwerk. Wenn Ihr Drucker eine andere Sprache unterstützt, müssen Sie den Druckertyp PDF auswählen und auf das Etikett A6 drucken.

Sie können Ihre Empfängeradressen auch auf einem Laserdrucker drucken. Dies geschieht über den Typ PDF mit den „Etiketten“ Formaten:

- 4x A6
- A4
- A6

Das Format 4xA6 ist nicht zu empfehlen! Hier könnten Sie 4 Etiketten unter einmal auf ein A4 Bogen mit 4 A6 Etiketten drucken. Dies ist aber nur möglich, wenn Sie immer 4 Etiketten auf's mal erfassen/drucken.

5.1 Konfiguration des Etikettendruckers

Den Drucker müssen Sie immer lokal oder auf einem Printserver installieren um ihn entsprechend einrichten zu können. Via Innight Web werden nur die Rohdaten an den Drucker gesendet; Druckgeschwindigkeit, Druckstärke, Etikettengröße (A6 entspricht 4x6" oder 100x150mm), Drucktyp, etc, müssen im Druckertreiber konfiguriert und über eine Testseite an den Drucker übergeben werden. Diese Konfigurationen nehmen Sie in den Druckereigenschaften unter Druckereinstellungen vor.

Wenn Sie den Drucker über das USB Kabel angeschlossen haben, müssen Sie diesen auf dem PC freigeben und im Innight Web den Anschlusstyp Netzwerk auswählen und unter Anschluss den UNC Pfad angeben. ([\\pcname\freigabename](#)). Einen Netzwerkdrucker tragen Sie auf die gleiche art und weise im Innight Web ein.

Die Einstellungen für den Drucker machen Sie unter: Administration \ Standard Drucker

Administration (Standard Drucker)

Drucker konfigurieren:

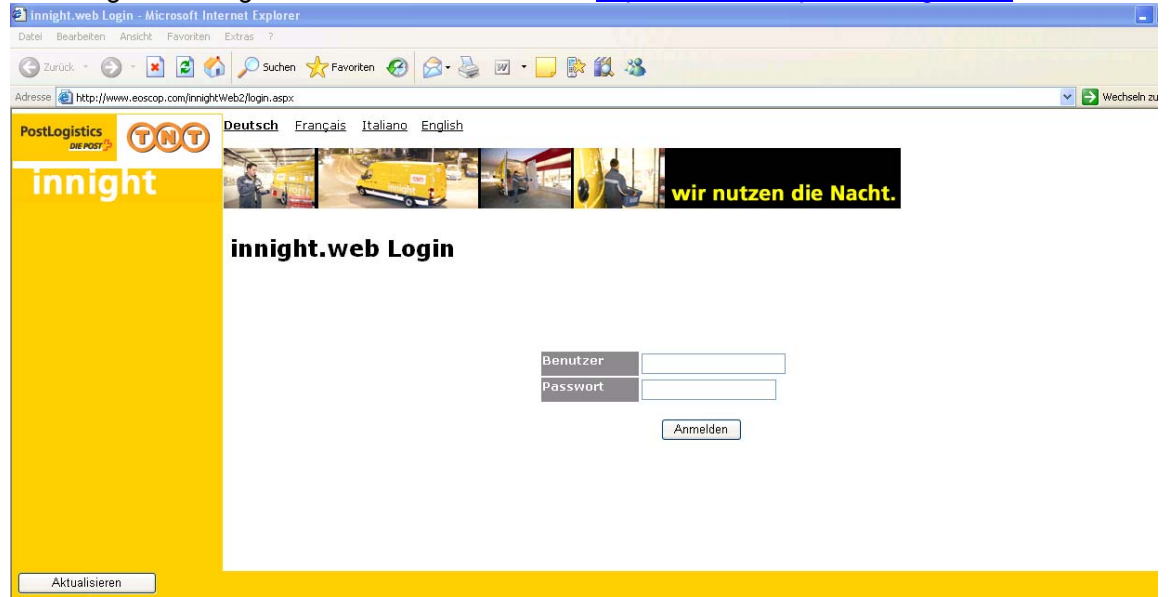
Drucker:	ZPL
Etikett:	Standard
Anschluss	LPT1

5.2 Mögliche Fehlerquellen

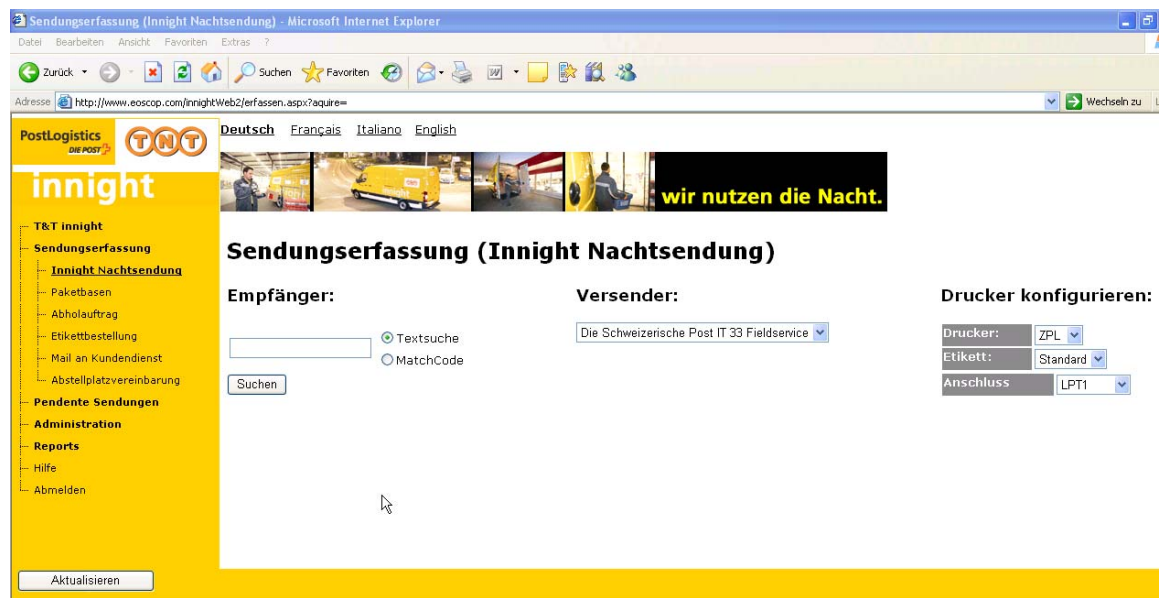
- Wenn Sie den Drucker direkt via ZPL, EPL oder DPL ansprechen möchten und es kommt keine Etikette heraus, kann es daran liegen, dass Sie die Vertrauenswürdige Seite nicht korrekt eingetragen haben und / oder ein falsches Aktive X Element frei gegeben ist.
- Wenn Sie über den Druckertyp PDF drucken möchten und erhalten kein Etikett zum Drucken, liegt es am POP Up Blocker wo die Pop Ups von www.eoscop.com unterdrückt oder das Pop Up ist minimiert in der Taskleiste.

6 Aufruf und Funktionen von innight.web

Das Programm innight.web ist über die Webseite <http://www.eoscop.com/innightWeb> aufrufbar.



Nach dem einloggen mit dem persönlichen Benutzerdaten wird als Startseite die Sendungserfassung aufgerufen.



Im Menü am linken Bildschirmrand sind alle für den Benutzer freigegebenen Aktionen aufgelistet.

ACHTUNG: Das Menü ist personalisiert, daher erscheinen nicht bei allen Benutzern alle Funktionen.

Die Darstellung des Menüs wird durch eoscop eingerichtet.

T&T innight	
Barcode	
Referenz	①
Leistungsdatum	
Textsuche	
Sendungserfassung	
<u>SPN Nachtsendung</u>	
Paketbasen	
Abholauftrag	②
Etikettbestellung	
Mail an Kundendienst	
Abstellplatzvereinbarung	
Pendente Sendungen	
Mandant	③
Administration	
Passwort ändern	④
Standard Drucker	
SPN Adressen	
Reports	
Tagesabschluss	⑤
Hilfe	
Abmelden	

1. Erweiterte Track and Trace Funktionen.
2. Sendung Erfassen und Abholauftrag per eMail absenden.
3. Erfasste Sendungen anzeigen (Es werden lediglich Sendungen angezeigt, welche über innight.web erfasst wurden und noch nicht in das interne System kopiert wurden.)
4. Verwaltungstools für innight.web
5. Reports in form eines PDF welches zu Archivierungszwecken gedruckt oder gespeichert werden kann.

6.1 T & T innight

Die Daten im Track and Trace System sind begrenzt auf 2 Monate. Ältere Sendungen können mittels dieser Anwendung nicht mehr verfolgt werden.

6.1.1 Barcode

Im Textfeld den gesuchten Barcode eintragen und mit „Barcode suchen“ bestätigen

Danach sieht die Darstellung folgendermassen aus.

Track and Trace innight

Suche Barcode

Barcode	XXXXXXXXXXXX		
Produkt	XXXXXXXXXXXX		
Zustellort	XXXXXXXXXXXX		
Leistungsdatum	XXXXXXXXXXXX		
Referenz I	XXXXXXXXXXXX		
Referenz II	XXXXXXXXXXXX		
Datum / Uhrzeit	Ereignis	Ereignis Text	Ort
12.09.2006 05:15:28	AUSGELIEFERT		XXXXXXXXXXXX
11.09.2006 21:28:47	IN AUSLIEFERUNG		Beladung Oftringen
11.09.2006 20:36:01	GESCANNT		Umschlag Oftringen
11.09.2006 18:12:55	SENDUNG AVISIERT		Umschlag Oftringen

6.1.2 Referenz

Wird mehr als eine Übereinstimmung gefunden, wird eine Liste der möglichen Sendungen angezeigt. Mit einem Klick auf den Barcode kann die oben gezeigte Detaildarstellung aufgerufen werden.

Track and Trace innight

Suche Referenz

4 Sendungen gefunden

Datum / Uhrzeit	Produkt	Barcode	Zustellort	Referenz I	Referenz II
13.09.2006 00:00:00	RTA	[REDACTED]	[REDACTED]	RETOUR041633	
13.09.2006 00:00:00	RTA	[REDACTED]	[REDACTED]	RETOUR041633	
13.09.2006 00:00:00	RTA	[REDACTED]	[REDACTED]	RETOUR041633	
13.09.2006 00:00:00	RTA	[REDACTED]	[REDACTED]	RETOUR041633	

6.1.3 Leistungsdatum

Im Kalender kann das gewünschte Datum ausgewählt werden. Es wird eine Liste aller Sendungen an diesem Tag ausgegeben.

ACHTUNG! Wurden an dem ausgewählten Tag besonders viele Sendungen gefunden, kann die Abfrage mehrere Sekunden dauern!

Track and Trace innight

Suche Datum (Format tt.mm.jjjj Bsp.:01.08.2006)

September 2006						
Mo	Di	Mi	Do	Fr	Sa	So
28	29	30	31	1	2	3
4	5	6	7	8	9	10
11	12	13	14	15	16	17
18	19	20	21	22	23	24
25	26	27	28	29	30	1
2	3	4	5	6	7	8

2 Sendungen gefunden

Datum / Uhrzeit	Produkt	Barcode	Zustellort	Referenz I	Referenz II
28.09.2006 07:17:09	RT1	[REDACTED]	[REDACTED]		
28.09.2006 07:17:09	RT1	[REDACTED]	[REDACTED]		

6.1.4 Textsuche

Mittels der Textsuche können Sendungen mit Hilfe von Platzhaltern gesucht werden.

Akzeptierte Wildcards:

- - Stellt ein Zeichen dar. (z.B.: .09.2006 Zeigt alle Sendungen im September)
- * - Stellt beliebig viele Zeichen dar.

Track and Trace innight

Suche	<input type="text" value="28.09.2006"/>	Datum (Format tt.mm.jjjj Bsp.:01.08.2006)
	<input type="text" value="*"/>	Volltextsuche
	<input type="button" value="Suchen"/>	

2 Sendungen gefunden

Datum / Uhrzeit	Produkt	Barcode	Zustellort	Referenz I	Referenz II
28.09.2006 07:17:09	RT1	[REDACTED]	[REDACTED]		
28.09.2006 07:17:09	RT1	[REDACTED]	[REDACTED]		

6.2 Sendungserfassung

6.2.1 PostLogistics Innight Nachtsendung

Um eine neue Nachtsendung hinzuzufügen müssen folgende Schritte durchgeführt werden:

1. Ist der Versender korrekt? (Diese wird zur Generierung der Label benötigt)
2. Suchen nach einem Empfänger mittels Platzhalter. (z.B.: Base*)
3. Empfänger aus der Liste auswählen. (ACHTUNG! Es werden maximal 50 Adressen angezeigt.)
4. Adresse prüfen, allenfalls die hellgrünen Felder ergänzen.
5. Sendung hinzufügen
6. Für jede weitere Sendung Schritt 1 bis 6 durchführen.
7. Registrieren (Dadurch erhalten die Sendungen einen Barcode und können nicht mehr manipuliert werden.)
8. Falls eine falsche Eingabe gemacht wurde kann die Sendung vor der Registrierung bearbeitet oder wieder gelöscht werden.

Nachdem die Sendungen registriert sind wird ein neues Fenster geöffnet, in diesem werden die Etiketten als PDF geladen.

Sendungserfassung

Empfänger: ③

Textsuche
 MatchCode

Suchen

Versender: ①

Drucker konfigurieren: ②

Drucker: PDF

Etikett: A4

Select	Adressnummer	MatchCode	Service	Name	Strasse	PLZ	Ort
Select	██████		STD	████████████████████	████████████████████	██████	██████
Select	██████	④	STD	████████████████████	████████████████████	██████	██████
Select	██████		STD	████████████████████	████████████████████	██████	██████

Matchcode:

Ausgewählte Adresse:

Referenz I:

Referenz II:

Gewicht:

Anz. Pakete: ⑤

⑥

Edit	Delete	Adressnr.	Name	Adresse	PLZ	Ort	ReferenzI	ReferenzII	Gewicht	Anzahl
		██████	████████████████████	████████████████████	██████	██████	⑨		1.0	1

⑧

6.2.2 Abholauftrag

Um einen Abholauftrag zu senden muss lediglich der richtige Versender ausgewählt werden und mit „Auftrag senden“ bestätigt werden.

Sendungserfassung

Abholauftrag

Versender:

6.3 Pendente Sendungen

Unter den pendenten Sendungen werden alle im innight.web erfassten Sendungen, welche noch nicht ins Produktivsystem kopiert wurden, aufgelistet.

Falls ein Etikett nach einmal gedruckt werden muss, kann dieses über die Schaltfläche „Label“ erneut generiert werden.

Mittels der Schaltfläche „Info“ können detaillierter Informationen über eine Sendung abgerufen werden.

Pendente Sendungen

Drucker konfigurieren:

Drucker:
 Etikett:

	Service	Barcode	Versender	Empfänger	PLZ	Ort	ReferenzI	ReferenzII	Post Dienste
<input type="button" value="Label"/> <input type="button" value="Info"/>	STD								