

eoscop gmbh
Im Kugelfang 38
CH-4102 Binningen

eoscop gmbh
Roggenstrasse 5
CH-4665 Oftringen

Tel. +41 (0)62 788 44 44

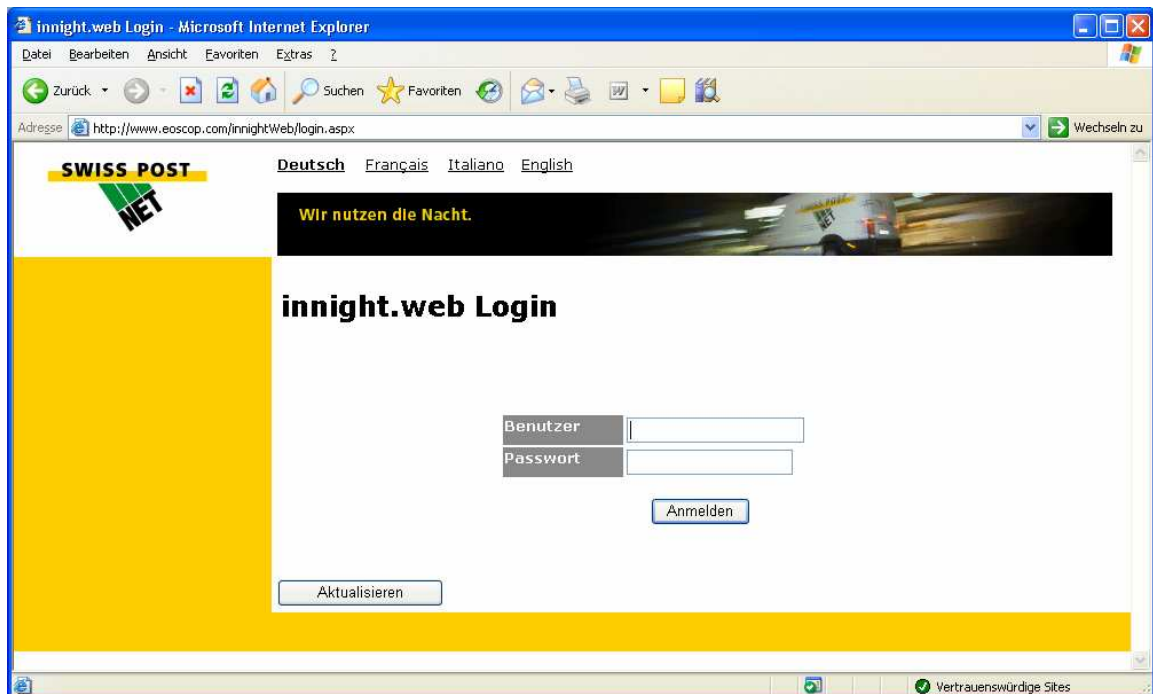
info@eoscop.ch

Anleitung / Systemvoraussetzungen innight.web

Datum 31. November 2006

Unser Zeichen PF

Kontaktperson



1 Inhaltsverzeichnis

1	Inhaltsverzeichnis	2
2	Systemvoraussetzungen	3
3	Systemeinstellungen.....	4
3.1	Seite www.eoscop.com zu den vertrauenswürdigen Seiten hinzufügen	4
3.2	Popup Blocker deaktivieren	6
3.3	Fehlermeldung „Ein ActiveX-Steurelement...“ deaktivieren	8
4	Aufruf und Funktionen von innight.web.....	10
4.1	T & T innight	12
4.1.1	Barcode	12
4.1.2	Referenz	12
4.1.3	Leistungsdatum	13
4.1.4	Textsuche.....	14
4.2	Sendungserfassung.....	15
4.2.1	SPN Nachtsendung.....	15
4.2.2	Abholauftrag	16
4.3	Pendente Sendungen	16

2 Systemvoraussetzungen

- Internet Explorer 5.5 oder höher
- Monitor (1024 x 768 oder mehr) mit mindestens 256 Farben
(16-Bit Farbtiefe wird empfohlen)
- Adobe Acrobat Reader

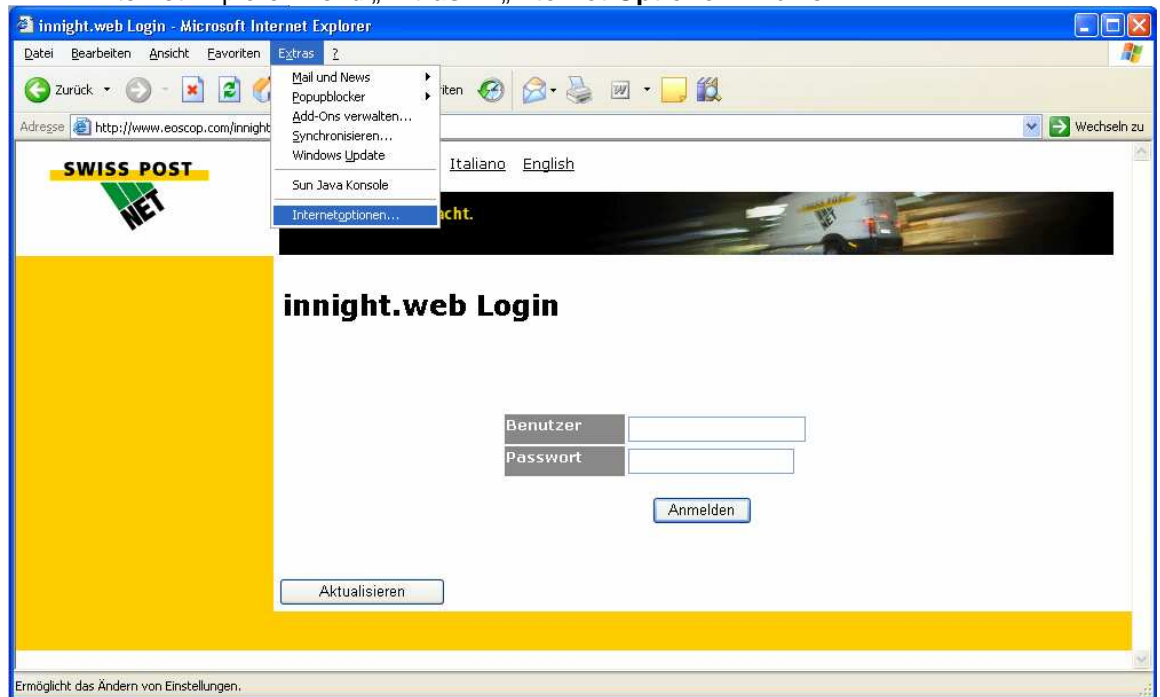
3 Systemeinstellungen

Um ein problemloses Arbeiten zu garantieren sollten folgende Arbeiten durchgeführt werden:

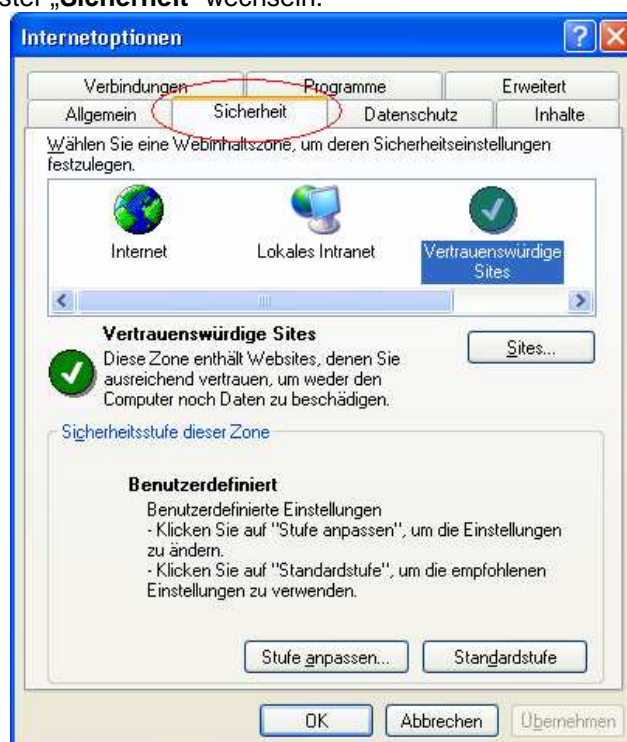
- Seite www.eoscop.com zu den vertrauenswürdigen Seiten hinzufügen
- Popup Blocker für www.eoscop.com deaktivieren.

3.1 Seite www.eoscop.com zu den vertrauenswürdigen Seiten hinzufügen

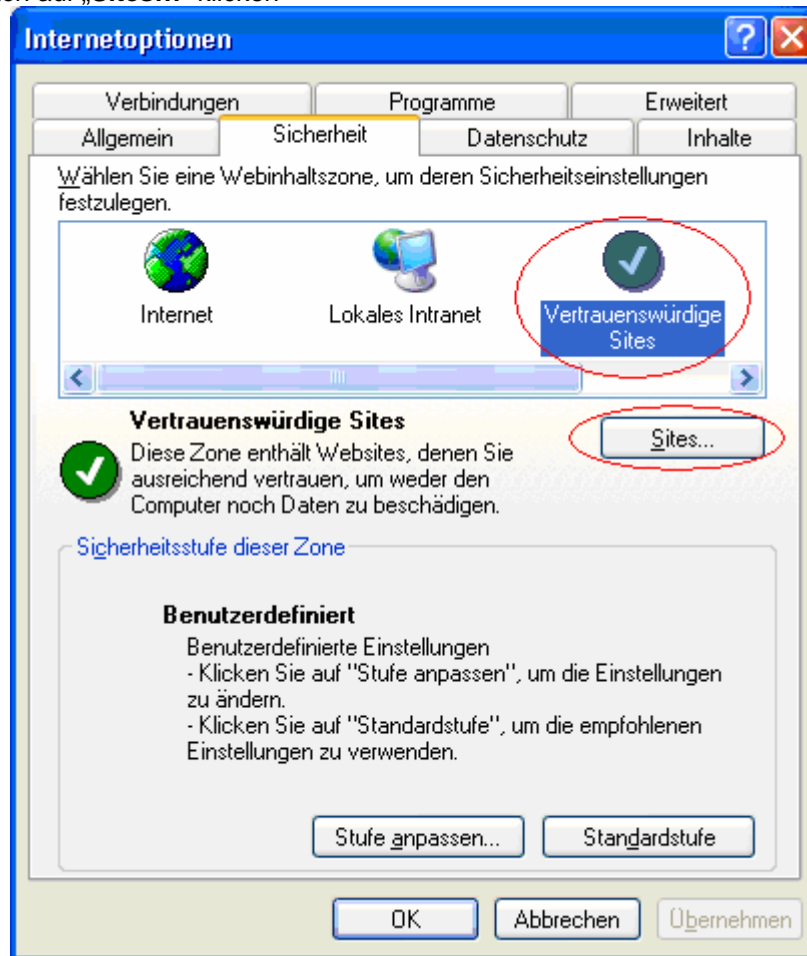
1. Im Internet Explorer Menü „Extras“ > „Internet Optionen“ Wählen



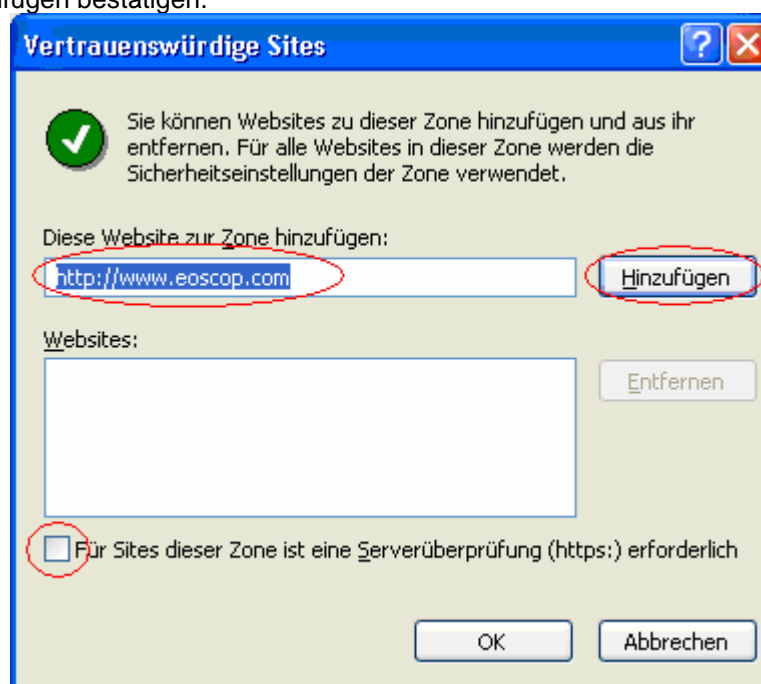
2. Auf das Register „Sicherheit“ wechseln.



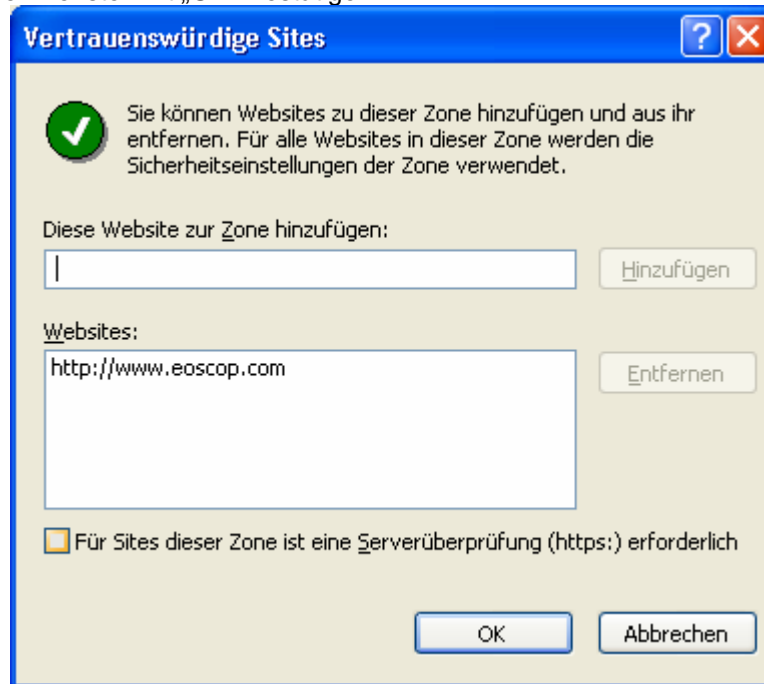
3. In der Auswahl „**Vertrauenswürdige Sites**“ auswählen.
4. Danach auf „**Sites...**“ klicken



5. Deaktivieren der Option „Für Sites dieser Zone ist eine Serverüberprüfung (https) erforderlich“.
6. Unter „diese Webseite zur Zone hinzufügen:“ <http://www.eoscop.com> eingeben. Und mit Hinzufügen bestätigen.



7. Alle offenen Fenster mit „OK“ Bestätigen



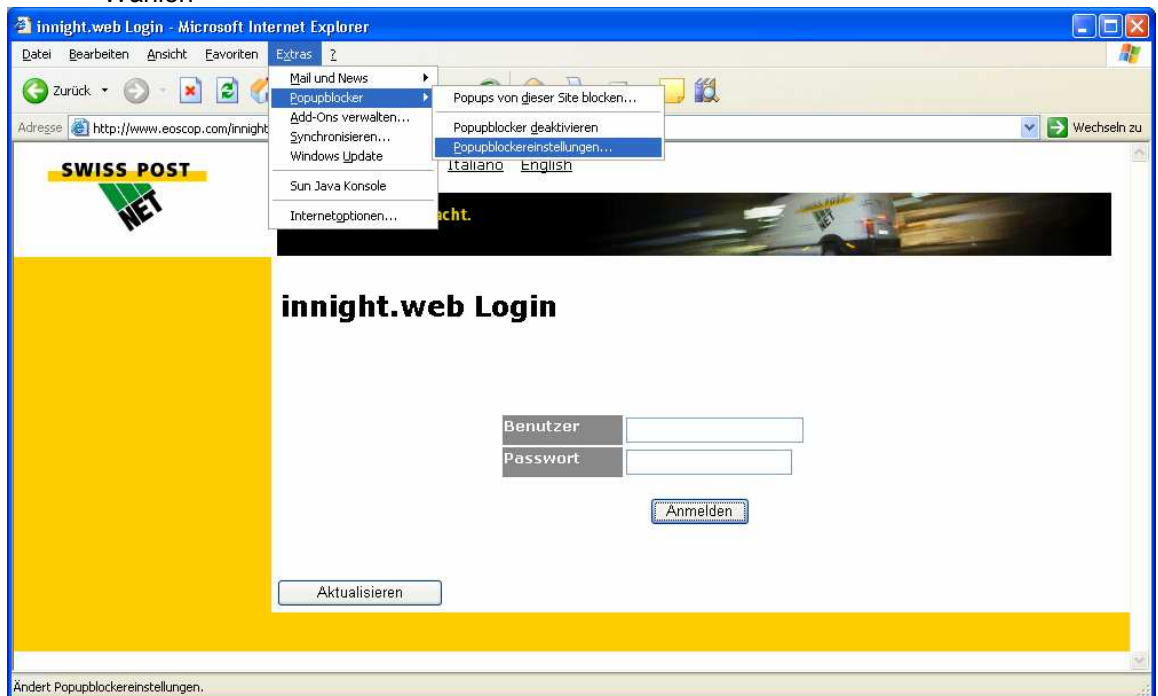
3.2 Popup Blocker deaktivieren

ACHTUNG! Im Internet Explorer 6 ist ein Popup Blocker integriert.

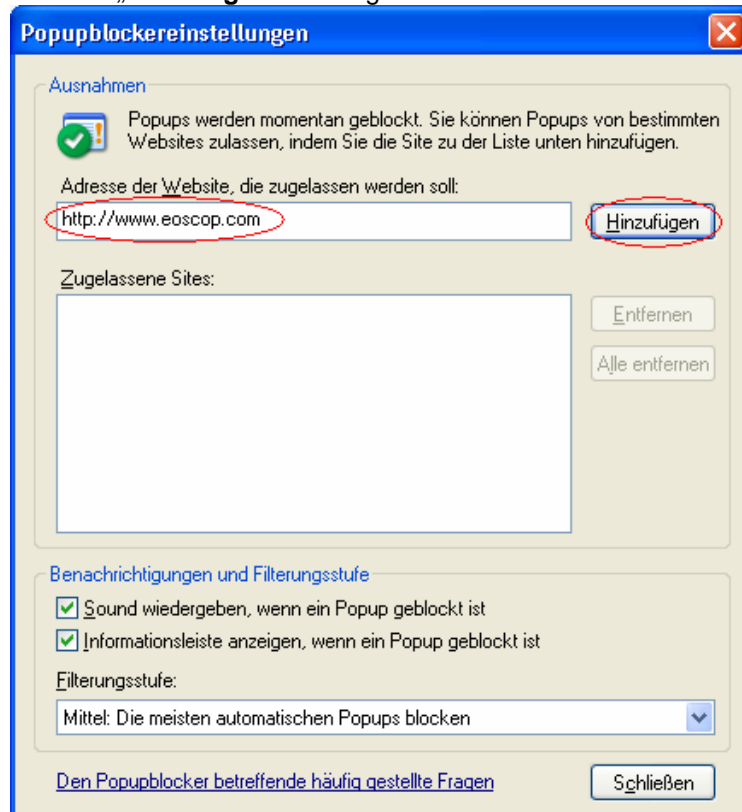
Falls sie www.eoscop.com als Vertrauenswürdige Seite hinzugefügt haben, müssen sie den Popup Blocker vom Internet Explorer nicht mehr konfigurieren.

Falls weitere Software mit integriertem Popup Blocker (Bsp.: Google-Toolbar) eingesetzt wird, muss diese zusätzlich konfiguriert werden.

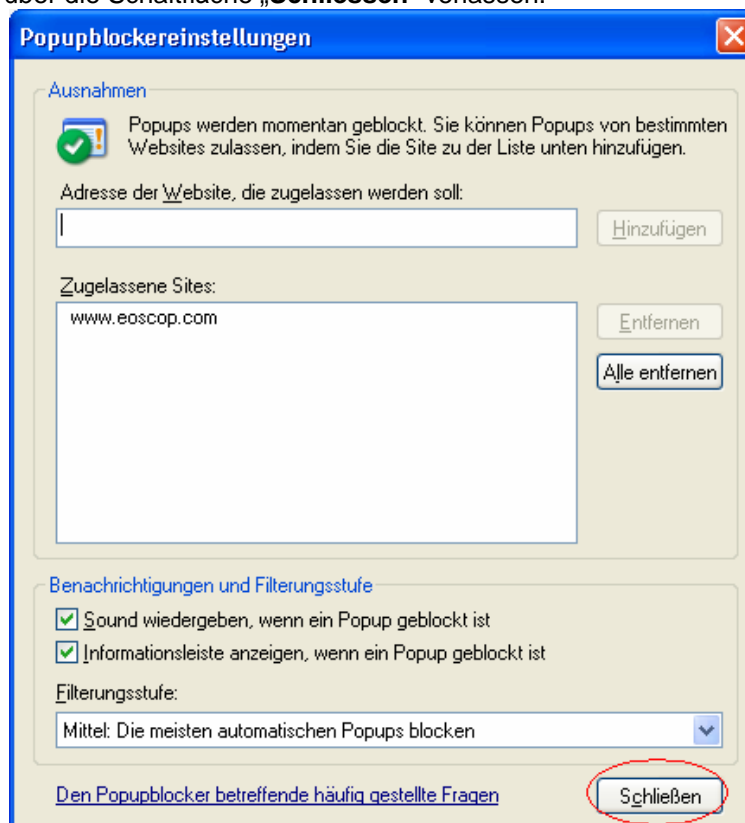
1. Im Internet Explorer Menü „Extras“ > „Popupblocker“ > „Popupblockereinstellungen“ Wählen



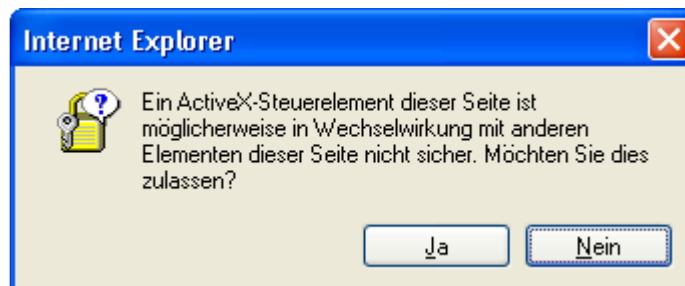
2. Unter „**Adresse der Website, die zugelassen werden soll:**“ <http://www.eoscop.com> eintragen und mit „**Hinzufügen**“ bestätigen.



3. Fenster über die Schaltfläche „**Schliessen**“ verlassen.

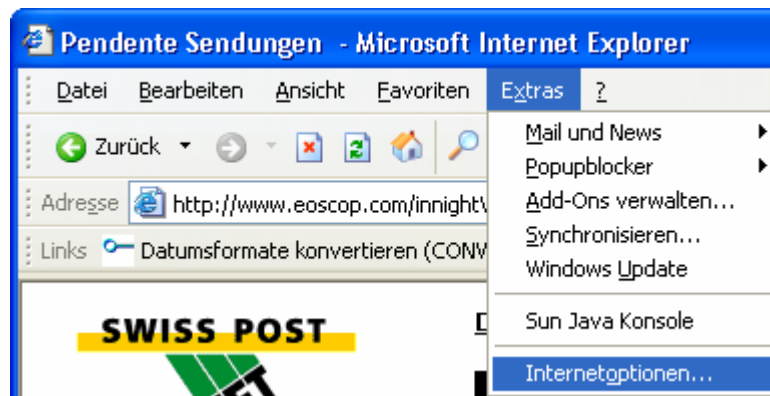


3.3 Fehlermeldung „Ein ActiveX-Steuerelement...“ deaktivieren



Um diese Fehlermeldung nicht mehr anzuzeigen, muss im Internet Explorer folgende Einstellung vorgenommen werden.

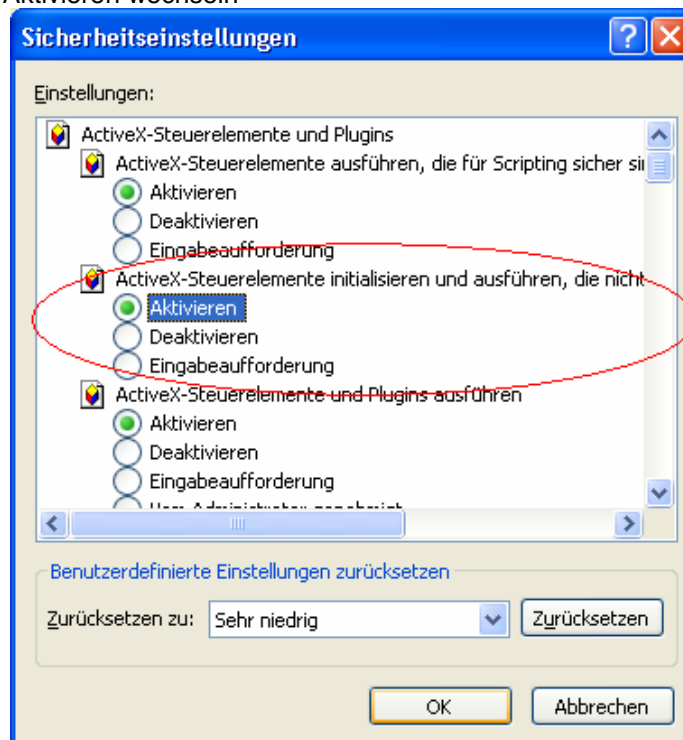
1. Im Menü „Extras“ > „Internetoptionen“



2. Auf das Register „**Sicherheit**“ wechseln.
3. „**Vertrauenswürdige Sites**“ auswählen.
4. „**Stufe anpassen...**“ klicken



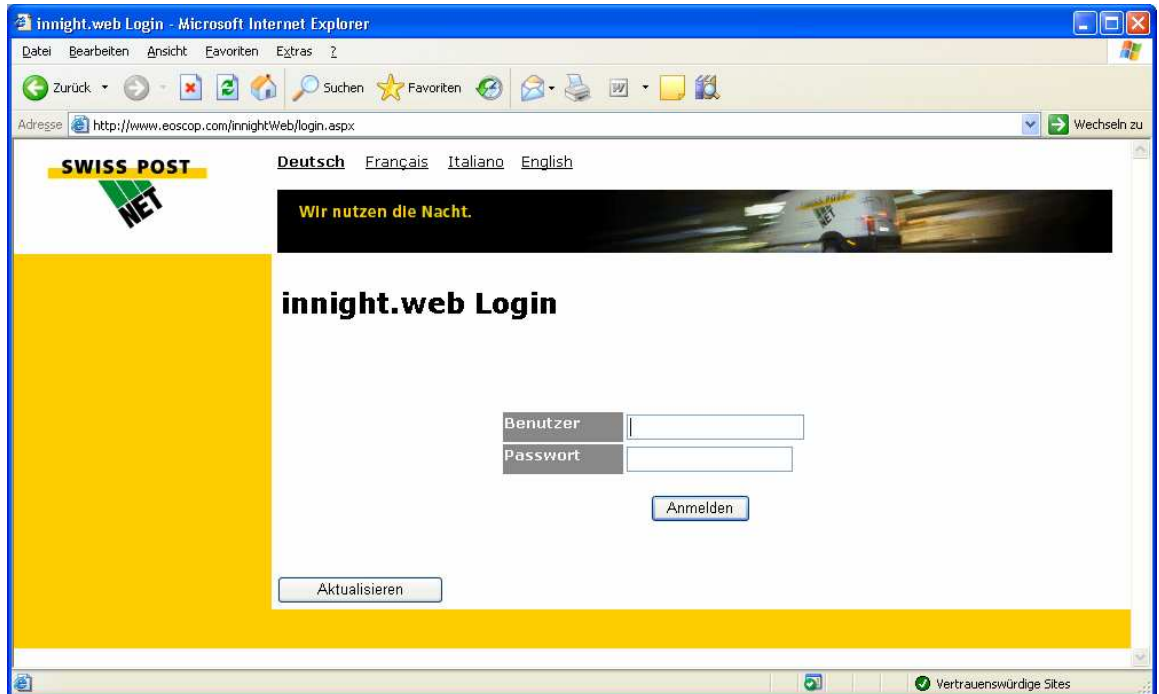
5. Option „**ActiveX-Steuerelemente initialisieren und ausführen, die nicht ...**“ von Eingabeaufforderung nach Aktivieren wechseln



Alle offenen Fenster mit „**OK**“ bestätigen.

4 Aufruf und Funktionen von innight.web

Das Programm innight.web ist über die Webseite <http://www.eoscop.com/innightWeb> aufrufbar.



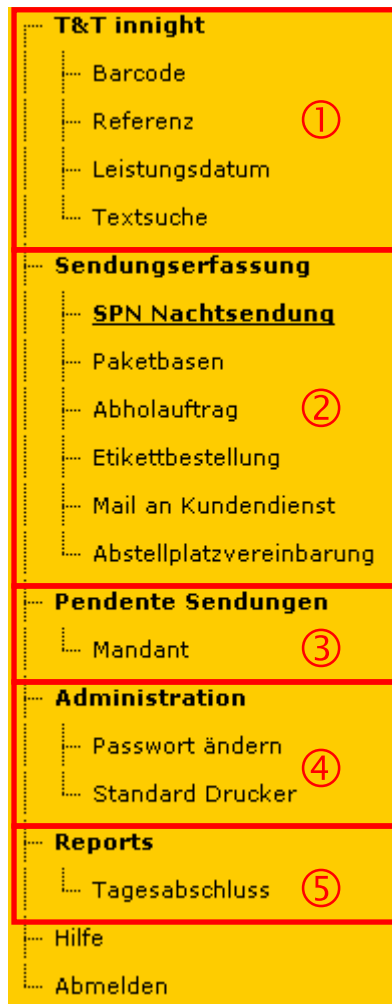
Nach dem einloggen mit dem persönlichen Benutzerdaten wird als Startseite die Sendungserfassung aufgerufen.



Im Menü am linken Bildschirmrand sind alle für den Benutzer freigegebenen Aktionen aufgelistet.

ACHTUNG: Das Menü ist personalisiert, daher erscheinen nicht bei allen Benutzern alle Funktionen.

Die Darstellung des Menüs wird durch eoscop eingerichtet.



1. Erweiterte Track and Trace Funktionen.
2. Sendung Erfassen und Abholauftrag per eMail absenden.
3. Erfasste Sendungen anzeigen (Es werden lediglich Sendungen angezeigt, welche über innight.web erfasst wurden und noch nicht in das interne System kopiert wurden.)
4. Verwaltungstools für innight.web
5. Reports in form eines PDF welches zu Archivierungszwecken gedruckt oder gespeichert werden kann.

4.1 T & T innight

Die Daten im Track and Trace System sind begrenzt auf 2 Monate. Ältere Sendungen können mittels dieser Anwendung nicht mehr verfolgt werden.

4.1.1 Barcode

Im Textfeld den gesuchten Barcode eintragen und mit „Barcode suchen“ bestätigen

Danach sieht die Darstellung folgendermassen aus.

Track and Trace innight

Suche Barcode

Barcode	XXXXXXXXXX		
Produkt	XXXXXXXXXX		
Zustellort	XXXXXXXXXX		
Leistungsdatum	XXXXXXXXXX		
Referenz I	XXXXXXXXXX		
Referenz II	XXXXXXXXXX		
Datum / Uhrzeit	Ereignis	Ereignis Text	Ort
12.09.2006 05:15:28	AUSGELIEFERT		XXXXXXXXXX
11.09.2006 21:28:47	IN AUSLIEFERUNG		Beladung Oftringen
11.09.2006 20:36:01	GESCANNT		Umschlag Oftringen
11.09.2006 18:12:55	SENDUNG AVISIERT		Umschlag Oftringen

4.1.2 Referenz

Wird mehr als eine Übereinstimmung gefunden, wird eine Liste der möglichen Sendungen angezeigt. Mit einem Klick auf den Barcode kann die oben gezeigte Detaildarstellung aufgerufen werden.

Track and Trace innight

Suche Referenz

4 Sendungen gefunden

Datum / Uhrzeit	Produkt	Barcode	Zustellort	Referenz I	Referenz II
13.09.2006 00:00:00	RTA	[REDACTED]	[REDACTED]	RETOUR041633	
13.09.2006 00:00:00	RTA	[REDACTED]	[REDACTED]	RETOUR041633	
13.09.2006 00:00:00	RTA	[REDACTED]	[REDACTED]	RETOUR041633	
13.09.2006 00:00:00	RTA	[REDACTED]	[REDACTED]	RETOUR041633	

4.1.3 Leistungsdatum

Im Kalender kann das gewünschte Datum ausgewählt werden. Es wird eine Liste aller Sendungen an diesem Tag ausgegeben.

ACHTUNG! Wurden an dem ausgewählten Tag besonders viele Sendungen gefunden, kann die Abfrage mehrere Sekunden dauern!

Track and Trace innight

Suche Datum (Format tt.mm.jjjj Bsp.:01.08.2006)

September 2006						
Mo	Di	Mi	Do	Fr	Sa	So
28	29	30	31	1	2	3
4	5	6	7	8	9	10
11	12	13	14	15	16	17
18	19	20	21	22	23	24
25	26	27	28	29	30	1
2	3	4	5	6	7	8

2 Sendungen gefunden

Datum / Uhrzeit	Produkt	Barcode	Zustellort	Referenz I	Referenz II
28.09.2006 07:17:09	RT1	[REDACTED]	[REDACTED]		
28.09.2006 07:17:09	RT1	[REDACTED]	[REDACTED]		

4.1.4 Textsuche

Mittels der Textsuche können Sendungen mit Hilfe von Platzhaltern gesucht werden.

Akzeptierte Wildcards:

- _ - Stellt ein Zeichen dar. (z.B.: __.09.2006 Zeigt alle Sendungen im September)
- * - Stellt beliebig viele Zeichen dar.

Track and Trace innight

Suche	<input type="text" value="28.09.2006"/>	Datum (Format tt.mm.jjjj Bsp.:01.08.2006)
	<input type="text" value="*"/>	Volltextsuche
	<input type="button" value="Suchen"/>	

2 Sendungen gefunden

Datum / Uhrzeit	Produkt	Barcode	Zustellort	Referenz I	Referenz II
28.09.2006 07:17:09	RT1	[REDACTED]	[REDACTED]		
28.09.2006 07:17:09	RT1	[REDACTED]	[REDACTED]		

4.2 Sendungserfassung

4.2.1 SPN Nachtsendung

Um eine neue Nachtsendung hinzuzufügen müssen folgende Schritte durchgeführt werden:

1. Ist der Versender korrekt? (Diese wird zur Generierung der Label benötigt)
2. Suchen nach einem Empfänger mittels Platzhalter. (z.B.: Base*)
3. Empfänger aus der Liste auswählen. (ACHTUNG! Es werden maximal 50 Adressen angezeigt.)
4. Adresse prüfen, allenfalls die hellgrünen Felder ergänzen.
5. Sendung hinzufügen
6. Für jede weitere Sendung Schritt 1 bis 6 durchführen.
7. Registrieren (Dadurch erhalten die Sendungen einen Barcode und können nicht mehr manipuliert werden.)
8. Falls eine falsche Eingabe gemacht wurde kann die Sendung vor der Registrierung bearbeitet oder wieder gelöscht werden.

Nachdem die Sendungen registriert sind wird ein neues Fenster geöffnet, in diesem werden die Etiketten als PDF geladen.

Sendungserfassung

Empfänger: ③

Textsuche
 MatchCode

Versender: ①

Drucker konfigurieren: ②

Drucker: PDF

Etikett: A4

	Adressnummer	MatchCode	Service	Name	Strasse	PLZ	Ort
<input type="button" value="Select"/>	██████		STD	██████████████████	██████████████████		██████
<input type="button" value="Select"/>	██████	④	STD	██████████████████	██████████████████		██████
<input type="button" value="Select"/>	██████		STD	██████████████████	██████████████████		██████

Matchcode:

Ausgewählte Adresse:

██████████████████

██████████████████

██████ ████████

Referenz I:

Referenz II:

Gewicht:

Anz. Pakete: ⑤

⑥

	Adressnr.	Name	Adresse	PLZ	Ort	ReferenzI	ReferenzII	Gewicht	Anzahl
<input type="button" value="Edit"/> <input type="button" value="Delete"/>	██████	██████████████████	██████████████████	██████	██████	⑨		1.0	1

⑧

4.2.2 Abholauftrag

Um einen Abholauftrag zu senden muss lediglich der richtige Versender ausgewählt werden und mit „Auftrag senden“ bestätigt werden.

Sendungserfassung

Abholauftrag

Versender:

4.3 Pendente Sendungen

Unter den pendenten Sendungen werden alle im innight.web erfassten Sendungen, welche noch nicht ins Produktivsystem kopiert wurden, aufgelistet.

Falls ein Etikett nach einmal gedruckt werden muss, kann dieses über die Schaltfläche „Label“ erneut generiert werden.

Mittels der Schaltfläche „Info“ können detaillierter Informationen über eine Sendung abgerufen werden.

Pendente Sendungen

Drucker konfigurieren:

Drucker:
 Etikett:

	Service	Barcode	Versender	Empfänger	PLZ	Ort	ReferenzI	ReferenzII	Post Dienste
<input type="button" value="Label"/> <input type="button" value="Info"/>	STD								